

ORSCHWIHR

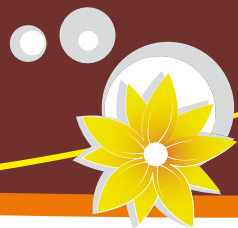


Bulletin Municipal
Septembre 2016



LES PARTICIPANTS DE LA 2^{ÈME}
JOURNÉE CITOYENNE DU 17 AVRIL 2016





Compte rendu de la sortie estivale de Rouffach Incitation Nature au Bollenberg à partir d'Orschwihr par Hubert OTT.

Traditionnellement estivale, la troisième sortie annuelle organisée par Rouffach Incitation Nature avait pour point de départ la place de l'église d'Orschwihr. Les quinze participants ont été accueillis par le Président Hubert OTT qui leur a transmis d'emblée les salutations du Maire Alain GRAPPE et de son Adjoint Jean Claude GAERING tous deux retenus par d'autres obligations.

Le circuit proposé a permis dans un premier temps au groupe d'observer en différents points les caractéristiques de la zone inondable d'Orschwihr qui se situe au pied de la colline mais aussi aux abords immédiats des secteurs urbanisés. Hubert OTT s'est lancé dans un plaidoyer pour les herbes hautes afin d'encourager tous les propriétaires de petits vergers ou jardins à ne pas utiliser trop souvent les tondeuses. En effet, si les plantes herbacées peuvent accomplir leur cycle en fleurissant puis en fructifiant, elles permettent naturellement la venue des insectes, notamment les papillons, les abeilles, les criquets et les sauterelles. Cette capacité d'attraction du monde animal est la garantie indispensable pour la préservation de la biodiversité : évidemment, qui dit fleurs dit insectes, dit ensuite petits reptiles et batraciens, puis oiseaux et enfin mammifères, même volants comme les chauves-souris. Le passage des tondeuses contrarie violemment cette capacité spontanée de la nature.

Plus loin, le Président de Rouffach Incitation Nature a rendu attentif son public à l'intérêt que représentent encore aujourd'hui les fossés d'irrigation anciens : leur présence dans le paysage actuel atteste d'une dynamique des eaux de surface qui peut redevenir d'actualité. De plus, ces ouvrages du passé accueillent une végétation spontanée palustre parmi lesquels les roseaux, les phragmites et les iris des marais : dans cet univers de zone humide se réfugient aussi grenouilles, crapauds, tritons et salamandres, sans oublier les nombreuses libellules. À ce sujet, Hubert OTT a salué les efforts particuliers faits par la municipalité d'Orschwihr qui a acquis en quelques années plusieurs dizaines d'ares de roselières et de saulaies en périphérie du village dans l'unique but d'en faire un espace protégé où paysages anciens et biodiversité demeurent préservés.

La montée vers le sommet de la colline a occasionné un changement complet de décor et d'ambiance. En quelques dizaines de mètres on se retrouvait ainsi sur une colline sèche. L'arrivée au sommet après avoir traversé les coteaux viticoles a permis au guide de rappeler les caractéristiques originales d'une roche calcaire qui est aussi le support d'un sol très peu épais : paradoxalement, cette terre pauvre est le secret de la richesse botanique illustrée sur cette colline par la présence d'orchidées très variées, d'œillets, de l'aristolochie et de diverses plantes méditerranéennes témoignant toutes des singularités d'un microclimat local chaud et sec. Hubert OTT a surtout insisté sur la coopération homme-nature qui a façonné ce paysage depuis des siècles.

Ainsi, il s'est positionné comme un grand défenseur de la légitimité des moutons et des chèvres, donc des activités pastorales, selon lui indispensables à la préservation de ce patrimoine naturel. Il a vanté les mérites de l'association intercommunale Orchidée présidée par Alain GRAPPE qui rassemble tous les acteurs locaux et les viticulteurs pour assurer à travers les chantiers nature un entretien de ces paysages précieux. Rouffach Incitation Nature agit donc au sein d'Orchidée car l'association veut privilégier une prise de conscience locale qu'elle estime indispensable pour l'avenir.



Edito

Le mot du Maire



Chers habitants d'ORSCHWIHR,

Vous trouverez dans ce nouveau bulletin municipal, les informations locales des 2^{ème} et 3^{ème} trimestre. Merci encore à l'équipe de rédaction pour ce travail important.

Tout d'abord, je remarque que cette première partie de l'année est marquée par un nombre important de décès. Cela confirme la tendance de l'an dernier et j'ose espérer une fin d'année moins marquée sur cet aspect de l'état civil.

Les travaux de rénovation du toit de l'église ont commencé, trois entreprises interviendront : une pour le traitement de la charpente, une autre pour le remplacement des poutres en trop mauvais état et enfin une dernière pour le remplacement des tuiles et des gouttières. Ce chantier durera environ deux mois et demi.

Le déplacement du columbarium dans l'enceinte même du cimetière est également réalisé, nous espérons qu'il sera peut-être plus utilisé car moins isolé qu'auparavant.

Les éléments se sont déchaînés le 8 juin dernier et d'importants dégâts ont eu lieu dans une dizaine d'habitations, dans la rue de la Source et dans la descente du Val du Pâtre principalement.

Le service environnement du département a fait les travaux les plus urgents, une réflexion est en cours concernant le dimensionnement de certains ponts qu'il serait nécessaire d'agrandir.

La rue de la Source, fortement endommagée, devra être réaménagée rapidement. Notre demande de catastrophe naturelle n'a pas été retenue parce que le montant des dégâts n'est pas assez conséquent.

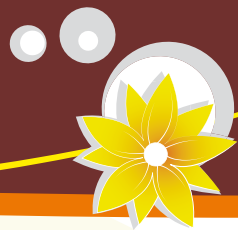
Le WC public, Place de l'église est en service depuis quelques semaines. Il est accessible en journée mais pas la nuit pour éviter les dégradations. Espérons que cet endroit sera respecté et je remercie très sincèrement l'équipe de bénévoles qui a réalisé ces travaux.

Vous avez sans doute remarqué un nouveau visage au service technique de la commune, en effet, pour remplacer Bernard GEILLER qui est en retraite depuis le 1er septembre, nous avons embauché le jeune Thibaut DE SOUSA en contrat emploi avenir d'une durée de 3 ans, en partie pris en charge par l'Etat.

Il me reste à vous souhaiter une bonne lecture de ce nouveau numéro du bulletin municipal.

Bien cordialement à vous toutes et tous.

Alain GRAPPE
*Vice-Président du Conseil Départemental
Maire d'ORSCHWIHR*



Les principales décisions du Conseil Municipal de janvier 2016 à juillet 2016

Le 24 février 2016

- Travaux de l'Eglise
 - attribution du marché de maîtrise d'œuvre à la société SEDIME SAS sise 6 rue de Bretagne 68390 SAUSHEIM
 - la mission Sécurité Protection Santé est confiée à ACE BTP sise 4 rue de la Romaine 67500 HAGUENAU
- Approbation du compte administratif du budget général et du compte de gestion du budget général de l'exercice 2015.
- Soutien de la motion de sauvegarde du Régime Local d'Assurance Maladie.
- Soutien à la position de l'Association des Viticulteurs d'Alsace, contre la mise en place d'une filière Vins Sans Indication Géographique (VSIG) sur l'ensemble des territoires du vignoble alsacien et demande au Ministère de l'Agriculture qu'aucune surface de vigne autre qu'AOC ne soit implantée sur l'emprise géographique de la totalité de la région « Alsace ».

Le 29 mars 2016

- Décision de ne pas augmenter la part communale des taxes d'habitation et taxes foncières pour l'année 2016.
- Attribution de la participation SIVOM ORZELL et des subventions aux associations et divers organismes pour un total de 184 144,32 €.
- Approbation du budget primitif 2016
- Validation de la prise de compétence « Gestion de l'eau potable » par la Communauté de Communes de la Région de Guebwiller (CCRG) au 1^{er} janvier 2018.
- Avis favorable concernant :
 - les nouveaux statuts révisés du Syndicat départemental d'Electricité et de Gaz du Haut-Rhin
 - l'adhésion de la Communauté de Communes de la Vallée de Villé.

Le 23 juin 2016

- Approbation de la nomination du Monsieur Jean-Claude GAERING en tant que « coordonnateur communal » en charge de l'encadrement du prochain recensement de la population qui aura lieu du 19 janvier au 18 février 2017
- Adoption des nouveaux statuts modifiés de la CCRG et validation des modifications et transferts de compétences tels que proposés, afin de respecter les prescriptions de la loi NOTRe
- Décision de création d'un poste d'agent polyvalent des services techniques dans le cadre du dispositif « emplois d'avenir ».
- Accord pour l'étude de sécurité de traverse d'agglomération confié au groupement COCYCLIQUE-VIALIS.
- Travaux de l'Eglise, attribution des missions de :
 - contrôle technique à la Société SOCOTEC de Mulhouse.
 - diagnostic amiante à la Société DEKRA de OSTWALD.
- Approbation des modalités concernant le projet de modification du P.L.U. selon la procédure simplifiée.
- Décision d'intenter une procédure civile en justice à l'encontre du responsable de l'accident du 14 juin 2015 au Kerlouan-Platzla, pour le préjudice subît qui se chiffre à 8 032.80 €.

Le 29 juillet 2016

- Travaux de l'Eglise, attribution des marchés :
 - Lot 1 : Traitement charpente à l'entreprise FENNEC
 - Lot 2 : Couverture à l'entreprise SCHOENENBERGER
 - Lot 3 : Renforcement de charpente à l'entreprise BOIS et TECHNIQUES
- Actualisation du PAE des Krautlaender

Vote des taux d'imposition

Le Conseil Municipal décide de ne pas augmenter les taxes pour l'année 2016, le produit fiscal sera donc le suivant :

	Taux appliqué par décision du Conseil Municipal en 2015	Taux appliqué par décision du Conseil Municipal en 2016	Bases notifiées	Produit en €
Taxe d'habitation	10,51 %	10,51 %	1 419 000	149 137
Foncier bâti	11,17 %	11,17 %	965 800	107 880
Foncier non bâti	46,49 %	46,49 %	183 800	85 449

Soit un produit total en €	342 466
-----------------------------------	----------------

Budget primitif 2016

Il se présente de la façon suivante :

SECTION DE FONCTIONNEMENT

DEPENSES	€	RECETTES	€
Charges à caractère général	188 240.00	Produits des services, domaine & ventes	74 280.00
Charges de personnel (dont 6500 € de primes de fin d'année)	183 750.00	Impôts et taxes	424 233.00
Atténuations de produits	131.00	Dotations, subv. et participations	142 190.00
Autres charges de gestion courante	232 945.00	Autres produits de gestion courante	20 599.00
Charges financières	11 400.00	Produits exceptionnels	8 000.00
Charges exceptionnelles	300.00	Atténuations de charges	3 050.00
Dépenses imprévues	28 659.66	Excédent de fonctionnement reporté	83 535.00
Virement section investissement	109 761.34		
Opérations d'ordre de transfert entre sections	700.00		
Dotations aux amortissements	700.00		
TOTAL	755 887.00	TOTAL	755 887.00



SECTION D'INVESTISSEMENT

DEPENSES	€	RECETTES	€
Déficit d'investissement reporté	9 771.61	Dotations, fonds divers et réserves	218 391.01
Dépenses imprévues	7 500.74	- FCTVA	108 600.00
Subventions d'investissement	16 250.61	- TLE	11 000.00
Emprunts & dettes assimilés	25 100.00	- Excédents de fonctionnement capitalisés	98 791.01
Immobilisations incorporelles	8 864.00	Subventions d'investissement	46.270.61
- frais d'études	7 164.00	- Etat et établissements nationaux	23 250.61
- concessions et droits similaires	1 700.00	- Département	11 791.00
Immobilisations corporelles	73 805 00	- Autres	9 000.00
- terrains nus	RAR 1 500.00	- Autres	RAR 2 229.00
- cimetières	RAR 17 625.00	Virement de la section de fonctionnement	109 761.34
- installations générales	11 040.00	Opérations d'ordre de transfert entre sections	700.00
- réseaux de voirie	3 600.00	Opérations patrimoniales	10 453.04
- installation de voirie - signalétique	3 000.00		
- réseaux d'adduction d'eau	22 100.00		
- réseaux d'électrification	3 520.00		
- autres mat. et outill. d'incendie	3 320.00		
- matériel de transport	800.00		
- matériel de bureau et matériel informatique	4 400.00		
- autres immobilisations corporelles	2 900.00		
Immobilisation en cours	233 831.00		
- Eglise	231 500.00		
- rue des Saules	2 331.00		
Opérations d'ordre de transfert entre sections	10 453.04		
TOTAL	385 576.00	TOTAL	385 576.00

Compte Administratif 2015

Après examen, le compte administratif principal de l'exercice 2015 est approuvé

	Investissement	Fonctionnement
Dépenses	150 137.46	660 640.46
Recettes	142 369.31	736 047.05
Résultat de l'exercice	-7 768.15	75 406.59
Résultat reporté	- 2 003.46	106 919.42
Affectation du résultat	0	0
Résultat de clôture	- 9 771.61	182 326.01
	TOTAL	172 554.40

Vie Communale

Travaux



Peinture entrée de la mairie



Les toilettes publiques place de l'église



Réfection du pont sur le Quirenbach



Nouveau panneau d'informations municipales



Nouvelle chaudière à la maison des associations



Les évènements marquants de ces derniers mois



Chantier nature au Bollenberg



Décors de Pâques



Rallye du Florival



Visite du Sous-Préfet



Préparation du fleurissement par les membres du conseil municipal





Concert des chorales de la communauté de paroisses



Semaine des alternatives aux pesticides



Chevauchée populaire



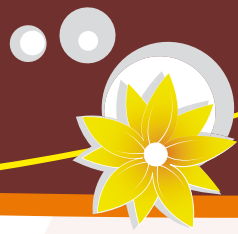
Fête de la musique



Euro de foot 2016



Jury du fleurissement



*Les dégâts provoqués par l'orage exceptionnel
du 8 juin 2016*



Route de France féminine



Ronde du Haxafir



Coupe du monde MTBO



Haxafir du 14 août 2016

L'Espace Info Energie, on n'a rien à vous vendre et ça change tout !

Vous souhaitez construire, engager des travaux d'économie d'énergie, rénover votre maison tout en faisant des économies d'énergie... pas toujours simple de savoir par quoi commencer ou comment faire !

L'Espace **INFO ENERGIE** du Pays Rhin-Vignoble-Grand Ballon a pour but de conseiller gratuitement et de façon objective et neutre le grand public à travers des conseils personnalisés, donnés par téléphone, par mail, ou en entretien individualisé. Le particulier est alors reçu, sur rendez vous, dans les locaux de l'Espace **INFO ENERGIE**. Le conseiller traite principalement de la **rénovation** de logement, **d'isolation**, de remplacement de **chauffage**, des **aides financières**, des **énergies renouvelables...** toujours dans un **esprit objectif** et **désintéressé** (car il est financé exclusivement par l'ADEME, la Région Alsace et le Pays Rhin-Vignoble-Grand Ballon).

Pour plus d'informations ou pour prendre rendez-vous :

Espace Info Energie du Pays Rhin-Vignoble-Grand Ballon

Espace du Florival, 3^{ème} étage

170, rue de la République - 68500 Guebwiller

Tél : 06 83 03 89 22

eie@rhin-vignoble-grandballon.fr

Permanences à la pépinières La Ruche à Fessenheim
le 1^{er} et 3^{ème} mercredi de chaque mois de 14h à 17h.





Info

CAMPAGNE DE LUTTE CONTRE LE CANCER 2016

La quête de cette année a rapporté la somme de 6693,60 € somme quasiment identique à celle de 2015. L'intégralité de la somme a été versée à la maison de la ligue à Colmar par Marie Josée STAENDER nouvelle déléguée pour le village. Un grand merci aux généreux donateurs, ainsi qu'aux quêtesurs pour leur dévouement. Pour la prochaine campagne dix équipes se partageront à nouveau les rues du village avec cependant des changements Sandrine HAEGELIN, Christiane GUGENBERGER, Marie Claire JUDAS, Irène ROMANN, Brigitte REYMANN et Gilbert KUBLER remplaceront Charles HAEGELIN, Lucien SIMON, Monique HAEGELIN, Marthe CLOR, Marguerite VOELKER et Liliane KUBLER.

LE DEPÔT DE PAIN AVEC LES PRODUITS DE LA MAISON HIROSE



Le dépôt de pain a été repris début mai par la Maison HIROSE d'Andolsheim à laquelle la municipalité a mis ses locaux à disposition. Cette entreprise dirigée par Mrs HIROSE et PETERSEN est spécialisée dans l'approvisionnement de pains certifiés bio. Nos habitants trouvent maintenant différents pains blancs et spéciaux, de la pâtisserie, des confitures et des produits d'épicerie. **Madame Juliette RAUSEO assure le service en même temps que l'agence postale. Tél : 03 89 83 01 57**

Les horaires sont les suivants : du lundi au samedi de 6h30 à 12h30 (sauf jeudi) et dimanche de 7h à 12h.

Départ du courrier : 9h

Contact mail : contact@hirose.fr - commande@hirose.fr - direction@hirose.fr

Site internet : www.hirose.fr **Facebook :** Boulangerie.Hirose

ALSACE MERINOS ET TRADITIONS

Depuis quelques années, l'entretien des landes sèches du Bollenberg, du Zinnkoeplé et du Strangenberg est assuré en partie par des bénévoles. Afin de compléter ce travail, une pratique pastorale avec deux troupeaux de moutons et de chèvres est régulièrement réalisée sur les landes.

Un des troupeaux de moutons de race locale «Est à Laine Mérinos» est la propriété de Mme Hélène ILTIS. Ses animaux aident à contrôler les plantes invasives qui apparaissent, menaçant l'équilibre fragile de la flore naturelle et la faune.

Depuis ce printemps, les produits fermiers à base d'agneau des pâturages sont disponibles à la vente, commercialisés par sa sœur Mme Isabelle NORBOGE-BINDREIFF.

Tendre, savoureuse et délicate, la viande de ces agneaux «d'herbe» restitue le parfum exquis de la flore broutée sur ces prairies naturelles et possède d'excellentes valeurs nutritives.

Ces produits frais, comme les terrines, tourtes, filets fumé, saucissons, verrines et autres préparations artisanales sont disponibles toute l'année, vous trouverez plus d'info, les points de vente, marchés paysans et un choix de recettes sur : www.alsace-merinos.fr

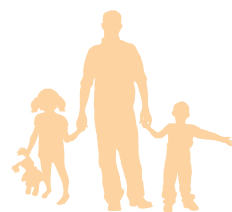
Pour toute commande et renseignements faites le
06 16 14 02 76 par e-mail à : alsace.merinos@gmail.com





Journée Citoyenne

ORSCHWIHR



JOURNEE CITOYENNE 2016 :

Le 16 avril tout le village était au travail bénévolement dans différents ateliers. Plus d'une centaine de personnes ont participé à cet événement.

Le but de ces journées citoyennes est de rendre le village plus beau et de se faire de nouveaux amis.

Voici notre reportage des différents chantiers rédigé par Léa - Tom - Hugo.

Atelier photos

3 enfants accompagnés par papi Jean Claude ont fait un reportage photographique à travers le village.



Atelier aire de jeux

Une dizaine de personnes ont désherbé et taillé les haies ; le sol a été ratissé et égalisé avec du sable.



Atelier enfants

Une quinzaine d'enfants encadrés par six adultes se sont amusés à peindre des bambous pour décorer le village, des panneaux d'affichage, les vieux pressoirs, des nichoirs qu'ils ont dû d'abord construire. Ils ont aussi rempli avec différents matériaux des hôtels à insectes. L'après-midi ils se sont retrouvés dans les locaux de la ludothèque où ils ont fait des dessins illustrant la journée.



Atelier mairie

Pour rendre notre mairie plus belle, toute une équipe a repeint les balustrades et a nettoyé le dôme de l'entrée.



Atelier talus entrée Bergholtz-Zell

Monsieur le Maire et toute son équipe ont remaçonné les marches du talus de la rue de Bergholtz Zell et ont arraché les mauvaises herbes.





Atelier peinture lasure

Des bénévoles ont repeint les portes et les fenêtres en bois de différents bâtiments publics.
(Salle St Nicolas, église, etc...)



Atelier Fuchsloch

Un groupe de personnes a nettoyé et aménagé les marches du passage du Bangraben entre Orschwihr et Bergholtz-Zell.



Atelier toilettes publiques

Le chantier avait commencé l'année dernière, des bénévoles ont continué la maçonnerie même longtemps après la journée citoyenne pour achever cette installation qui est à ce jour fonctionnelle.



Atelier bassin de rétention au Heidelberg

L'équipe de nettoyage du bassin de rétention a arraché les ronces et a débroussaillé pour qu'il soit à nouveau propre et fonctionnel.



Atelier ménage

Ce sont les membres du club Philapostel qui ont fait le ménage dans la maison des associations.



Atelier salle St Nicolas

A la salle St Nicolas, des bénévoles ont posé du placoplâtre et repeint les murs du local de rangement.





Atelier préparation du repas

Il y avait 11 personnes qui ont préparé le repas et mis en place la salle. Elles ont composé les entrées, le repas a été livré par la boucherie Kolifrath, les gâteaux pour le dessert ont été confectionnés par des habitants. Quand tous les participants sont arrivés ils ont été accueillis chaleureusement par l'équipe qui leur a proposé un apéritif et qui a ensuite assuré le service et le rangement. Les tables étaient belles, décorées par des pots de fleurs. Ce moment de détente a été apprécié par tout le monde.





- Essayer un vélo électrique ? une voiture électrique ? un gyropode ?
- Connaître le potentiel photovoltaïque de votre toit ?
- Fabriquer vous-même vos cosmétiques et produits ménagers ?
- Découvrir les belles initiatives du territoire, agir localement et devenir un consom'acteur ?
- Profiter des animations pour les enfants ? karting solaire, vélos rigolos, jeux, spectacles ...
- Déguster des produits locaux et découvrir des bières locales ?
- Apprendre comment fonctionne un château d'eau ? une station d'épuration ?
- Vous débarrasser de vos produits phytosanitaires et apprendre les astuces du jardinage au naturel ?
- Participer à notre tombola pour gagner de nombreux lots ?
- Construire un gîte à insectes pour installer dans votre jardin ?

Vous êtes exaucés ! Tout est possible les 8 et 9 octobre 2016 !

La Maison de la nature du vieux canal de Hirtzfelden, la Maison des Énergies de Fessenheim, le château d'eau d'Ensisheim, la station d'épuration d'Issenheim, le site CALEO à Guebwiller, la salle de la MAB à Soultz, le site du Rothenbach, VOUS OUVRENT LEURS PORTES, PROFITEZ-EN !

Facebook : fête de l'eau et des énergies

Site internet : www.rhin-vignoble-grandballon.fr

Plus d'infos : 03 89 83 71 91 | m.prefol@rhin-vignoble-grandballon.fr

RECENSEMENT DE LA POPULATION D'ORSCHWIHR



RECENSEMENT

de la population 2017

DES CHIFFRES AUJOURD'HUI
POUR CONSTRUIRE DEMAIN



Le recensement par internet, c'est plus pratique !

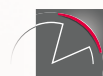
www.le-recensement-et-moi.fr



Du 19 janvier au 18 février

Le recensement, c'est utile, c'est sûr, c'est simple

PARTIES PRÉVANTES



Insee & votre commune

n° imprimé: 195

Mesdames Margit PARMENTIER et Sylviane SIMON

sont les deux agents recenseurs recrutés par votre mairie qui se présenteront chez vous durant cette période et qui disposeront d'une carte officielle.

La Vie des Associations

Association de Jumelage ORSCHWIHR-KERLOUAN



Marché aux puces annuel en date du 5 juin 2016



Déplacement à KERLOUAN d'une délégation d'une cinquantaine de membres et sympathisants de notre association du 13 au 19 juillet 2016, pour profiter des fêtes maritimes à Brest et admirer les plus beaux gréments du monde comme de Belem et l'Hermione lors d'une balade en mer à bord de l'Azénor.





TENNIS CLUB DU BOLLENBERG

Au mois de juillet a eu lieu le traditionnel tournoi de fin de stage des enfants du Tennis club du Bollenberg. Monsieur le Maire d'Orschwih, Alain GRAPPE, a remis trophées et médailles aux 30 valeureux champions. Le verre de l'amitié a clôturé cet agréable après-midi en présence des nombreux parents, amis et des membres du Tennis Club. Pour les personnes intéressées par une adhésion au Club de Tennis, vous pouvez vous adresser au secrétariat de la mairie.



AMICALE DES DONNEURS DE SANG

Les récipiendaires récompensés à l'occasion de la dernière Assemblée Générale

25 dons : Séverine et Serge KOLIFRATH, Virginie GRAPPE, Solange ACKERMANN et Monique HAEGELIN pour son implication active lors des collectes de sang.



Pour sauver une vie prenez note de la prochaine date de collecte :
- Mercredi 21 décembre 2016
Rendez-vous à VINOPOLIS rue du Printemps



L'amicale offre une collation à chaque donneur et un cadeau aux 1^{er} et 2^{ème} don.

Le Président
Guy Siudyga





AISL Section Tir

Remise de médailles et diplômes par le comité départemental de la Fédération Française des Médailleurs Sportifs à Jean Marie VOELKER, Yves CLOR, Bernard SIMON ainsi que la médaille de l'AGR à Gaby SIMON.



Fête du jeu avec la ludothèque

Le 3 juillet 2016, l'aire de jeux du village a accueilli la fête du jeu organisée, comme tous les ans, par la ludothèque. Ce fut l'occasion de faire découvrir aux nombreux visiteurs les nouveaux grands jeux achetés récemment et inaugurés pour l'occasion par Monsieur le Maire :

- Le suspens géant
- Le billard japonais
- Les quilles nordiques



La ludothèque c'est aussi :

Une permanence tous les samedis de 10h à 12h pour venir jouer sur place ou louer des jeux, pour jouer chez vous.

- Une soirée jeux tous les premiers vendredis du mois à 20h.
- Des animations pour les anniversaires le samedi après-midi.
- Une bourse aux vêtements les 8 et 9 octobre 2016.
- Une chasse aux œufs pour Pâques.

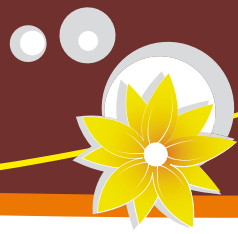
Alors, venez nombreux découvrir la Ludothèque « L'école est finie » !



Pour tous renseignements contactez :

Madame Karine STOEBER : 06 73 54 86 93 après 18h

E-mail : ecole-est-finie@laposte.net - www.ludothèque.orschwihr.free.fr



SIVOM ORZELL

GRUPE SCOLAIRE « LES ORCHIDEES »



Kermesse de fin d'année au groupe scolaire

Départ à la retraite du directeur Jean Marie RISSER



LA MARCHE POPULAIRE DES SAPEURS POMPIERS DU SIVOM « ORZELL



Le mot du Conseiller Départemental



Chères Concitoyennes, chers Concitoyens,

Déjà un an et demi de passé depuis ma réélection au Conseil Départemental du Haut Rhin. Mes nouvelles fonctions de Vice-Président chargé des routes, des transports et des grands équipements sont très prenantes et le temps passe très vite...

Concernant le très Haut Débit, que vous attendez tous avec impatience, le projet de généralisation de la fibre optique sur les deux départements du Haut Rhin et du Bas Rhin a été confié à la Société ROSACE qui s'emploie actuellement à terminer les études nécessaires à ce projet.

Vous le savez, les communes d'ORSCHWIHR et de BERGHOLTZ ZELL sont prioritaires puisque la totalité des accès INTERNET ont un débit inférieur à un mégabit/seconde.

Ce projet nécessitera d'importants travaux de génie civil qu'il est nécessaire d'anticiper lors des travaux de voiries.

En tant que Vice-président du Parc Naturel Régional des Ballons des Vosges, je travaille évidemment sur la préservation des espaces naturels comme les landes sèches du Bollenberg, et je m'emploie aussi au développement des Hautes Vosges et principalement de la route des crêtes. Un important projet appelé Opération Grand Site de France est en cours de préparation et devrait permettre, si nous sommes labellisés dans quelques années, un important développement touristique du Massif Vosgien.

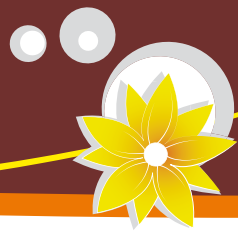
Lors de mes permanences à Guebwiller le mercredi après-midi, je suis fréquemment interpellé pour des problèmes sociaux. Il est évident qu'avec la récente crise dont nous avons du mal à sortir, les réclamations ne manquent pas.

Pour cette problématique, je travaille en étroite collaboration avec ma collègue Karine PAGLIARULO plus spécialisée dans ce domaine.

Nous sommes d'ailleurs tous deux à votre disposition pour répondre à vos interrogations et être à votre écoute.

Bien cordialement

Alain GRAPPE
Vice-Président du Conseil Départemental



A L'Honneur

BON ANNIVERSAIRE



Marguerite BRAUN 80 ANS



Lucien LEHMANN 85 ANS



Antoinette LANTZ 90 ANS



Jean Louis BRAUN 80 ANS



Etat Civil



Naissances :

- le 07/03/2016 Maelys
fille de Mamadou SYLLA et de Christelle CHAMBOISSIER
- le 19/03/2016 Séréna
fille de Aurore BECK
- le 26/03/2016 Charline
fille de Steve LAMORLETTE et de Sophie ALARY
- le 10/05/2016 Margaux
fille de Julien FISCHER et de Sabrina DE STEFANO
- le 29/05/2016 Eliott
fils de Jérémy WACHBAR et de Frédérique BAUM
- le 29/05/2016 Augustin
fils de Jérémy WACHBAR et de Frédérique BAUM
- le 11/06/2016 Tom
fils de Guillaume PERRIN et de Julie LERCH



Mariage :

le 18/06/2016

Frédéric SIMON et Caroline JEANNIARD



Décès :

- | | |
|---------------|--------------------|
| le 07/03/2016 | Jean STAENDER |
| le 26/05/2016 | Jean-Marie ZUSSLIN |
| le 31/05/2016 | Jean Pierre PROBST |
| le 12/06/2016 | Fernand ZUSSLIN |
| le 30/07/2016 | Jean NARTH |
| le 31/07/2016 | Paul REINHART |
| le 05/08/2016 | Raymond GASSMANN |



Ce qu'il faut savoir

MAIRIE

11, rue de Soultzmatt – 68500 ORSCHWIHR
Tél : 03 89 76 95 07 – Fax : 03 89 76 95 55
Mail : mairie.orschwihr@wanadoo.fr
Site Internet : www.mairie-orschwihr.info
Heures d'ouverture :
Lundi – vend : 8h à 12 h15 et 13h à 17 h
Mardi – Jeudi : 8h à 12h15

AGENCE POSTALE et BOULANGERIE

Pain et Gourmandise
4 Place St Nicolas – 68500 Orschwihr
Tél : 03 89 83 01 57
Lundi, mardi, mercredi, vendredi et samedi de 6h30 à 12h30
Dimanche de 7h à 12h00
Départ courrier 9h

NUMEROS UTILES

SAMU 15
POLICE 17
POMPIERS 18
URGENCE PORTABLE 112
GENDARMERIE : 03 89 28 02 10
BRIGADES VERTES : 03 89 74 84 04
SOUS-PREFECTURE : 03 89 37 09 12
PRESBYTERE « ISSENHEIM » : 03 89 76 82 50
GROUPE SCOLAIRE « Les Orchidées » : 03 89 76 05 55
HOPITAL CIVIL DE GUEBWILLER : 03 89 74 78 00
URGENCE E.D.F : 08 10 33 31 68
CALEO URGENCE GAZ : 03 89 62 25 00
CALEO URGENCE EAU : 03 89 62 25 01
RELAIS D'ASSISTANTES MATERNELLES
« SOULTZ » : 03 89 74 83 10
« BUHL » : 09 67 53 62 45
OFFICE DU TOURISME GUEBWILLER : 03 89 76 10 63

COM COM

Communauté de Communes de la Région de Guebwiller
1 rue des Malgré-Nous
BP 80114
68502 Guebwiller Cedex
Tél. 03 89 62 12 34
Fax 03 89 62 12 20

HORAIRES D'OUVERTURE

Lundi au Jeudi de 08 h 30 à 12 h 00
et de 14 h 00 à 18 h 00
Vendredi de 08 h 30 à 12 h 00

LES SERVICES

(Tous les services sont joignables au 03 89 62 12 34)

Transport

Com Com Bus 03 89 62 56 10

Déchets Service Environnement

03 89 28 59 90
13 Rue de l'Electricité
68500 GUEBWILLER
environnement@cc-guebwiller.fr

Déchets, centres « déchets-tri », tri sélectif

COLLECTES

ORDURES MENAGERES – Lundi semaines paires
SACS DE TRI – Lundi des semaines impaires
BIODECHETS – Tous les mercredis
ASSAINISSEMENT
COMMANDE D'UN CAMION DE VIDANGE
RÉNOVATION DES FAÇADES
CONSEILS ARCHITECTURAUX ET PAYSAGERS
ESPACE INFO ENERGIE 06 83 03 89 22

Ramassage des déchets encombrants pour les personnes âgées à mobilité réduite ou invalides, directement à domicile.

2^{ème} lundi du mois sur rendez-vous

Horaires d'ouverture des déchèteries :

BUHL

Période	Jours	Horaires
HIVERNALE (DU 1 ^{ER} NOVEMBRE AU 31 MARS)	Lundi et Mercredi	Fermé
	Mardi et Jeudi	9h à 12h et 14h à 17h
	Vendredi	Fermé
	Samedi	9h à 17h
ESTIVALE (DU 1 ^{ER} AVRIL AU 31 OCTOBRE)	Lundi au Vendredi	9h à 12h et 14h à 18h
	Samedi	9h à 18h

SOULTZ

Période	Jours	Horaires
HIVERNALE (DU 1 ^{ER} NOVEMBRE AU 31 MARS)	Lundi et Mercredi	9h à 12h et 14h à 17h
	Mardi et Jeudi	Fermé
	Vendredi	9h à 12h et 14h à 17h
	Samedi	9h à 17h
ESTIVALE (DU 1 ^{ER} AVRIL AU 31 OCTOBRE)	Lundi au Vendredi	9h à 12h et 14h à 18h
	Samedi	9h à 18h

SOULTZMATT

Période	Jours	Horaires
HIVERNALE (DU 1 ^{ER} NOVEMBRE AU 31 MARS)	Vendredi	9h à 12h et 14h à 17h
	Samedi	9h à 17h
ESTIVALE (DU 1 ^{ER} AVRIL AU 31 OCTOBRE)	Vendredi	9h à 12h et 14h à 18h
	Samedi	9h à 18h